

PROJET
PÉDAGOGIQUE
2023



11 AVENUE DE TOULOUSE
31 860 PINS JUSTARET
07.68.31.32.38



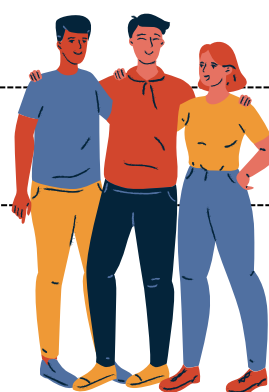
L'ESPACE JEUNES DES FOYERS RURAUX

PINS-JUSTARET

11 AVENUE DE TOULOUSE
31 860 PINS JUSTARET
07.68.31.32.38

SOMMAIRE

I- Introduction	1
- Les Foyers Ruraux	3
II- Le territoire de Pins-Justaret	4
- Contexte géographique	4
- Le Muretain	5
- Les équipements du territoire	8
- Tissu associatif	8
III- L'espace jeunes	9
- La structure	9
- Le public accueilli	9
- L'organisation de la structure	9
*Périscolaire	
*Extrascolaire	
IV- L'équipe pédagogique	10
- Composition et fonctions	10
- Organisation du travail	10
V- Valeurs et objectifs	11
- Les valeurs de l'Espace Jeunes	11
- Les objectifs	11
* Généraux	11
* Pédagogiques	
- Evaluation	12
VI- Communication	13
VII- Actions	14
VIII-Conclusion	15



I- INTRODUCTION

L'Espace Jeunes de Pins-Justaret est une structure qui répond à des besoins :

- Pour les parents : besoin de garde, besoin de sécurité pour les pré-ados et adolescents, mais aussi et surtout à des besoins d'éducation, d'apprentissage de la vie quotidienne et de loisirs collectifs.

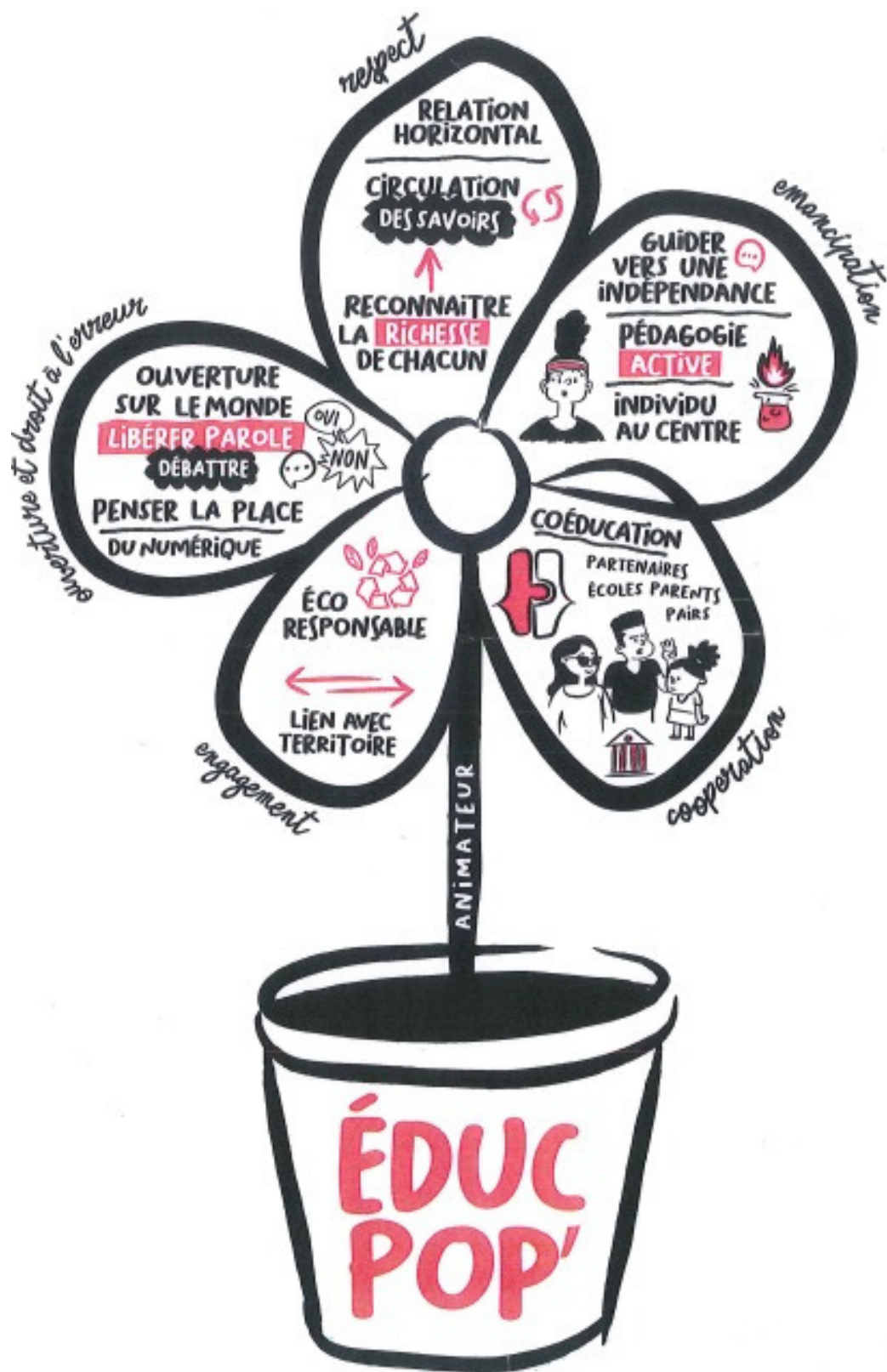
Ils peuvent aussi avoir besoin de conseils sur la communication, des stratégies pour gérer les comportements difficiles, des informations sur les développements physiques et émotionnels normaux de l'adolescence.

-Pour le jeune : des besoins physiques : une alimentation équilibrée et suffisante pour un développement sain, une activité physique régulière, suffisamment de sommeil et des soins de santé appropriés. Des besoins émotionnels : un soutien pour gérer les émotions et les relations sociales, l'acceptation et l'amour inconditionnels, une sécurité émotionnelle et un sentiment d'appartenance. Des besoins de développement : une éducation appropriée, une opportunité d'explorer les intérêts et les talents, une opportunité de développer de bonnes habitudes de vie et de responsabilité.

Nous devons les aider à se construire et à les amener à devenir auteur, mais aussi et surtout acteur de leurs loisirs.

Pour cela, nous travaillons en partenariat avec la commune de Pins-Justaret et avec l'association Jeunesse Loisirs du Haumont.

Le projet pédagogique nous permettra de définir les axes principaux de cette structure. Il sera une aide et une référence permanente pour l'équipe pédagogique.



LES FOYERS RURAUX

LA CONFÉDÉRATION NATIONALE DES FOYERS RURAUX

L'émergence de la Confédération Nationale des Foyers Ruraux (CNFR) est associée au Front populaire et au Conseil National de la Résistance. Le développement et la structuration du réseau ont été initiés par le ministère de l'Agriculture. Depuis, le monde s'est transformé tout comme les territoires ruraux dans lesquels nous vivons.

Aujourd'hui, la CNFR cherche à fédérer l'ensemble des associations impliquées dans l'animation du monde rural et qui se reconnaissent dans les valeurs de l'éducation populaire.

5 GRANDS PRINCIPES

- Faire que les territoires ruraux restent des espaces de vie et de solidarité.
- Promouvoir le fait associatif pour une démocratie participative.
- Contribuer à l'émancipation des individus et à l'émergence d'une société fraternelle.
- Favoriser l'épanouissement des individus en permettant l'accès de tous à des pratiques culturelles et artistiques, ainsi qu'à des moments de formation tout au long de la vie.
- Lutter contre la fracture sociale et l'isolement des individus.

FDFR 31/65

La Fédération des Foyers Ruraux 31-65 (FDFR 31-65) favorise les échanges, la concertation et la réflexion entre les associations et les acteurs associatifs sur leur territoire.

Membre du mouvement depuis 1947, elle regroupe aujourd'hui 129 Foyers Ruraux et associations et plus de 20 000 adhérents.

LEURS MISSIONS

- Développer et innover sur les territoires ruraux.
- Créer du lien social
- Informer, aider, soutenir
- Former, éduquer les acteurs du réseau
- Co construire des projets
- Agir pour et avec la jeunesse, les enfants, les seniors...



II- LE TERRITOIRE DE PINS- JUSTARET

CONTEXTE GÉOGRAPHIQUE

Pins-Justaret est située à 16 km au Sud-Ouest de Toulouse, capitale régionale d'Occitanie.

Elle est longtemps restée une petite commune rurale à vocation essentiellement agricole puis a connu, à partir des années 1960, un développement rapide.

Devenue, comme la plupart des communes voisines, zone d'accueil résidentielle, elle a vu sa population fortement augmenter, passant de 3 000 habitants en 1950 à 4 674 en 2015.

Ses espaces verts baignés par l'Ariège, la Lousse et le Haumont font aujourd'hui de cette commune un espace agréable où il fait bon vivre.

Pins Justaret est bordée par les communes de Pinsaguel, Lacroix Falgarde, Labarthe sur Lèze, Villate, Saubens et Roquettes.

La commune fait partie du canton de Portet-sur-Garonne et de la 5e circonscription électorale. Elle est par ailleurs membre du Muretain-agglo qui gère un ensemble de services et facilite la vie des Pins-Justarétois, donnant ainsi à la commune une dynamique supplémentaire.

Depuis 2004, Pins-Justaret est jumelée avec Cordignano, ville italienne de Vénétie. La ville bénéficie d'un nombre important d'associations culturelles et sportives, qui permettent aux familles Pins Justarétoises de se divertir et de s'épanouir pleinement.

LE MURETAIN AGGLO

Avec plus de 120 000 habitants et 26 communes, l'agglomération du Muretain se caractérise par des dynamiques intracommunales hétérogènes – urbanisation en proximité de l'aire toulousaine au nord, communes plus empreintes de ruralité au sud ou à l'ouest.

L'agglomération, dans un contexte de pression démographique, s'est engagée à structurer de façon équilibrée le territoire et améliorer le cadre de vie, l'habitat et les mobilités à travers sa politique du logement, de revitalisation des centres-bourgs, de déplacements et de création de dynamique économique.

Le projet de territoire fait écho à ces objectifs à travers trois partis pris :

- Valoriser les potentiels de développement territorial d'intérêt métropolitain tout en confortant l'économie de proximité.
- Faire évoluer les modes de développement local pour conforter le territoire dans son engagement pour la transition énergétique.
- Faire de la qualité de vie un positionnement politique volontariste en matière de développement.

Quelques mots sur la jeunesse du Muretain.

15 communes sur 26 de l'agglomération disposent d'au moins une structure destinée aux jeunes implantée sur sa commune. Une répartition peu homogène dans la mesure où la concentration est plus importante sur le secteur Est du territoire.

Muretain Agglo: 123 234 habitants
Haute-Garonne: 1 400 039 habitants

Source: INSEE, 194
Recensement, ACT/ISG, Janvier 2022

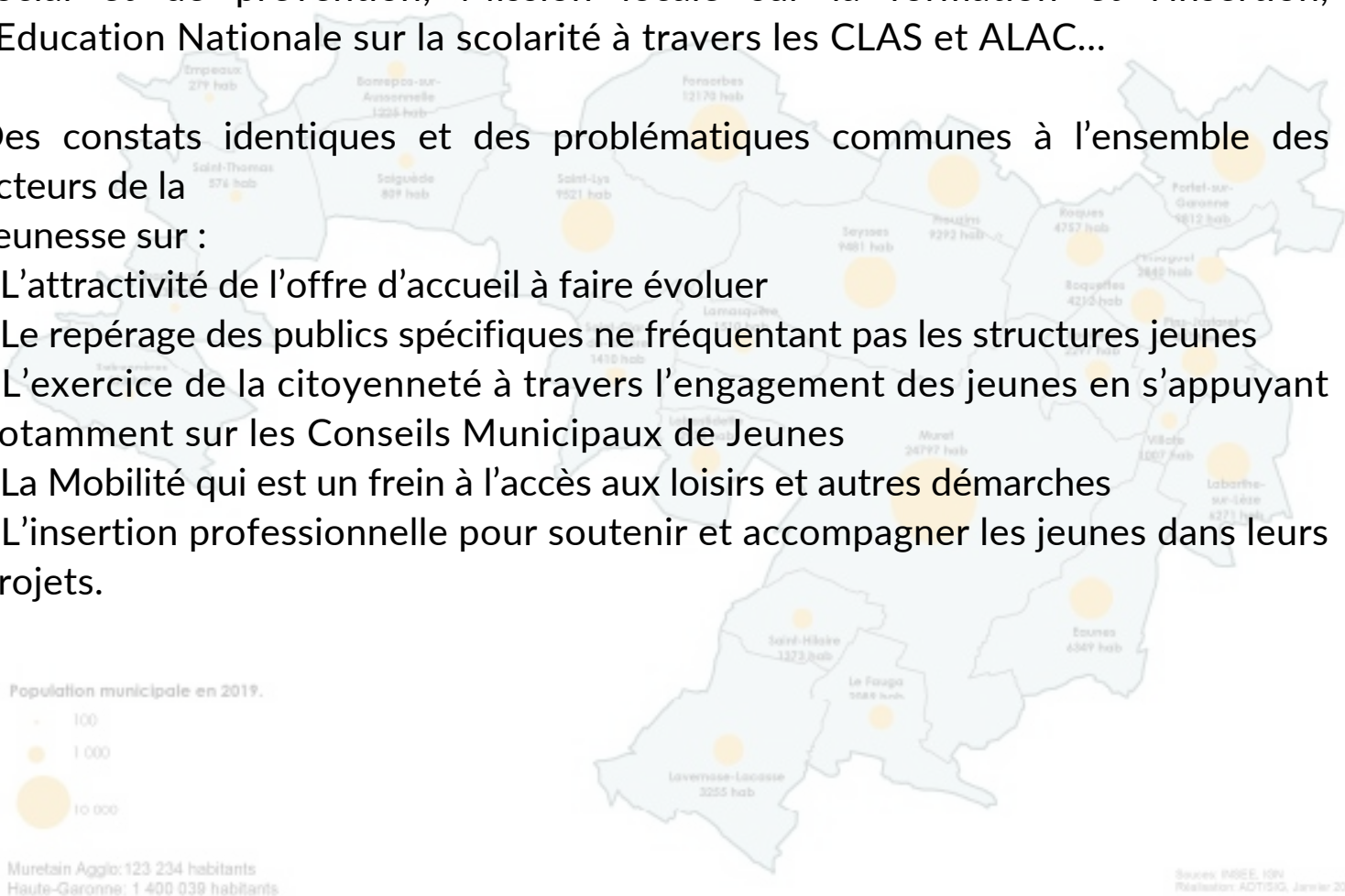
Différents types de dispositifs ou structures jeunesse sont déployés sur le territoire et certaines communes disposent de services en gestion directe ou déléguée auprès d'autres partenaires tels que la Fédération des Foyers ruraux 31-65 (Lavernose, Labastidette, Saubens et en réflexion Pinsaguel, Pins-Justaret). Des modalités d'approche qui sont donc très diverses, précisées dans la fiche de présentation de chaque commune : Point Accueil Ecoute Jeunes Familles à Fonsorbes, Accueil jeunes des Agoras à Muret, Espace de Vie Sociale à Saint Hilaire...

Les partenariats entre techniciens jeunesse vont au-delà des frontières du Muretain Agglo du fait de la situation géographique des collèges et lycées que fréquentent les jeunes du territoire. Cette mise en commun permet de partager les activités, de mutualiser les moyens et d'échanger sur les pratiques en créant notamment un réseau d'acteurs de la jeunesse intitulé « Collectif 31 ».

Également le développement de partenariats plus formels et institutionnels qui contribue à soutenir la réalisation de leurs missions : CRIJ, PIJ, Université Jean Jaurès, ADREC, dispositifs du Conseil départemental sur l'accompagnement social et de prévention, Mission locale sur la formation et l'insertion, l'Education Nationale sur la scolarité à travers les CLAS et ALAC...

Des constats identiques et des problématiques communes à l'ensemble des acteurs de la Jeunesse sur :

- L'attractivité de l'offre d'accueil à faire évoluer
- Le repérage des publics spécifiques ne fréquentant pas les structures jeunes
- L'exercice de la citoyenneté à travers l'engagement des jeunes en s'appuyant notamment sur les Conseils Municipaux de Jeunes
- La Mobilité qui est un frein à l'accès aux loisirs et autres démarches
- L'insertion professionnelle pour soutenir et accompagner les jeunes dans leurs projets.



Le Projet Éducatif Intercommunal du Muretain Agglo est basé sur 4 grands axes thématiques sur lesquels nous souhaitons nous appuyer et mettre en place des actions :

Handicap - Réussite éducative - Parentalité - Écocitoyenneté.

Handicap

- Découvrir le handisport
- Débat sur le rapport au handicap

Réussite éducative

- Organisation d'un séjour en autofinancement dans la commune de jumelage avec l'Italie
- Actions avec la médiathèque pour le territoire.
- Participation au Comité Municipal des Jeunes

Parentalité

- Café débats parents
- Organiser des groupes de soutien pour les parents, ainsi que des séances de formation sur la communication et la gestion du stress

Écocitoyenneté

- Hôtel à insectes
- Tri des déchets
- Marche écocitoyenne
- Repas zéro déchet



LES ÉQUIPEMENTS DU TERRITOIRE



- Une crèche
- Une école maternelle et une élémentaire
- Un collège
- Un lycée polyvalent

- Espace jeune
- Une maison des associations



- 2 gymnases
- 1 hall des sports
- 3 terrains de football
- Des terrains de tennis
- Prochainement un terrain multisport
- Une salle des fêtes



- Un bureau de poste
- Un centre commercial
- Des bornes rechargeables pour voitures
- Médiathèque
- Un centre médical
- Un EHPAD

LE TISSU ASSOCIATIF

Le tissu associatif de la commune de Pins-Justaret propose des activités culturelles, sportives, sociales ou éducatives.

En répondant à un besoin du territoire, elle renforce la cohésion sociale en permettant aux membres de la commune de se rencontrer et d'interagir.

Les associations contribuent également à l'animation de la vie locale en organisant des événements culturels ou festifs, ce qui permet aux habitants de se sentir appartenir à la commune.

III- L'ESPACE JEUNES

LA STRUCTURE

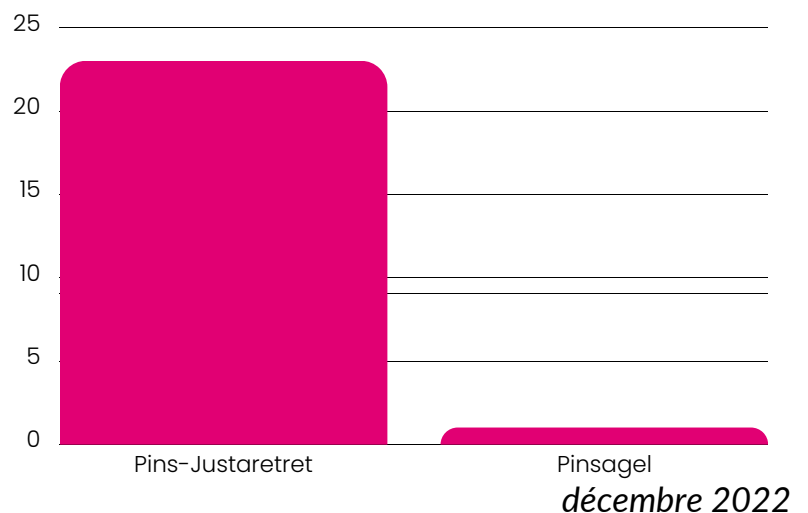
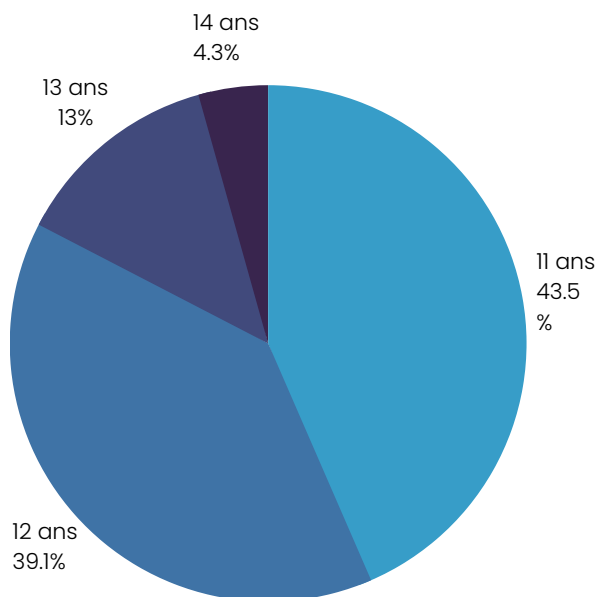
L'espace jeunes est constitué de 7 espaces : 3 salles dédiées aux activités où les jeunes ont accès à divers jeux tels que des jeux de sociétés, un baby-foot, une table de ping-pong, un billard, un jeu de fléchettes, un switch, 1 cuisine dans laquelle ils peuvent cuisiner s'ils le souhaitent, 1 bureau pour les animateurs, 1 pièce servant de réserve, et enfin des toilettes.

La structure est située au sein d'une maison des associations, et à proximité d'un gymnase où nous avons un libre accès.

Pour y adhérer, une cotisation de 20 € est demandée aux jeunes, adhésion valable an.

LE PUBLIC ACCUEILLIT

Nous pouvons accueillir des jeunes âgés de 11 à 17 ans. Au 1er février nous comptons 24 jeunes dont 6 filles et 18 garçons.



L'ORGANISATION DE LA STRUCTURE

Période scolaire : horaire d'ouverture aux publics mardi/jeudi/vendredi de 16h30 -19h mercredi et samedi 13h30-18h30

Période de vacances : du lundi au vendredi de 13h30 -18h30 auquel se rajoute des chantiers Village Vie Vacances le matin sur certaines périodes.

IV- L'ÉQUIPE PÉDAGOGIQUE

COMPOSITION ET FONCTIONS



MARGAUX GAGNEUX
RESPONSABLE

Licence animation socio éducative
option coordination



MAXIME SODEN
ANIMATEUR BAFA

ORGANISATION DU TRAVAIL

Le travail en équipe permet de favoriser la réflexion collective.

Nos différentes compétences nous permettent d'être complémentaire et de travailler de manière transversale lors de la mise en place des projets et animations que nous menons avec les jeunes.

V- VALEURS ET OBJECTIFS

LES VALEURS DE L'ESPACE JEUNES



NOS OBJECTIFS

Généraux

- Favoriser les rencontres et les échanges entre les jeunes.
- Proposer des activités et des programmes éducatifs pour les aider à renforcer leur développement personnel et social.
- Favoriser l'inclusion sociale et l'égalité des chances pour aider les jeunes à réaliser leurs aspirations, quelle que soit leur origine sociale ou culturelle.

Pédagogiques

- Favoriser le développement social et émotionnel afin que les jeunes s'engagent à travailler en équipe, à communiquer de manière efficace, à résoudre des conflits de manière pacifique et à gérer leurs émotions.
- Stimuler la créativité et l'imagination à travers des activités artistiques, des jeux de rôle et d'autres activités stimulantes.
- Promouvoir la curiosité et la découverte, inciter les jeunes à explorer le monde qui les entoure et à découvrir de nouvelles choses.



EVALUATION

L'évaluation est un processus important pour déterminer le succès et identifier les opportunités d'amélioration pour l'avenir.

L'évaluation régulière du projet pédagogique est importante pour s'assurer que les objectifs sont atteints et pour apporter des améliorations continues pour le bénéfice des participants.

Concernant les jeunes :

- Nombre de jeunes adhérents à l'espace jeunes,
- Nombre de jeunes engagés sur différents projets,
- Nombre de jeunes présents lors des animations au collège,
- L'utilisation des dispositifs existant sur leur territoire
- Retour sur l'utilité et l'efficacité des moyens de communication mis en place,
- Retour sur les préférences des jeunes vis-à-vis des activités de l'espace jeunes et sur le respect des règles de vie,
- Capacité des jeunes à communiquer avec les partenaires et les uns vis à vis des autres ;
- Capacité des jeunes à proposer des activités, à construire des projets.

Concernant l'équipe d'animation :

- Point régulier hebdomadaire sur la semaine (Fonctionnement, comportements des jeunes, intérêts des jeunes pour les projets, les activités...),
- Capacité à gérer le groupe,
- Capacité à respecter les objectifs pédagogiques,
- Assiduité dans le pointage des présences,
- Communication interne et partage des informations,
- Élaboration des projets d'animation,
- Rôle auprès des familles et des partenaires.
- Prendre en compte les besoins des jeunes

VI- COMMUNICATION

La communication est pour nous quelque chose d'essentiel pour le bon fonctionnement de la structure.

La communication aide à construire une relation de confiance entre les adultes et les jeunes, ce qui peut les encourager à partager leurs envies, préoccupations, etc.

Elle nous permet d'identifier et à résoudre les problèmes qu'ils rencontrent.

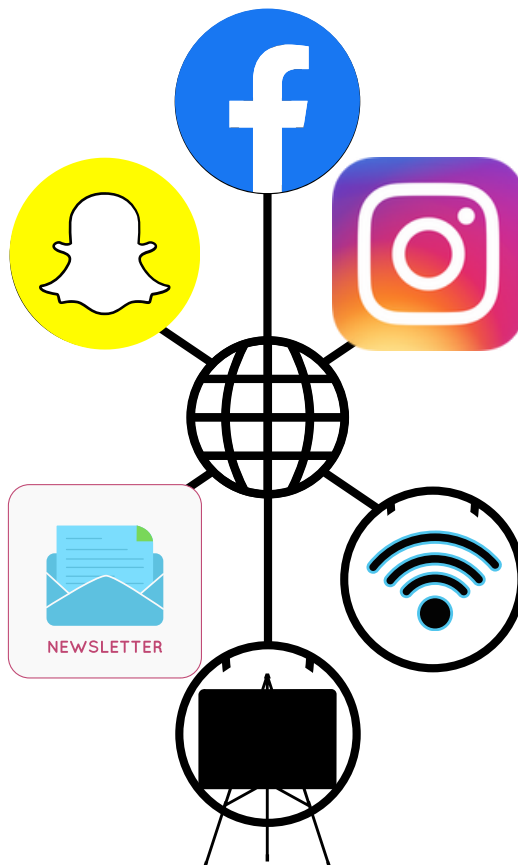
c'est un élément clé pour aider les jeunes à développer des compétences sociales et émotionnelles qui leur permettent d'interagir avec le monde qui nous entoure.

Elle leur permet de se sentir valorisés et à développer leur confiance en eux.

Voici quelques moyens qui nous permette de communiquer avec les jeunes, leurs parents et le territoire :

Ej_pins_justaret

pinsjustaret



Ej_pins_justaret

*Newsletter sur le site de la
mairie de Pins Justaret*

*Site internet des foyers
ruraux :
[https://www.foyersruraux
3165.fr/](https://www.foyersruraux3165.fr/)*

*Panneau d'information dans l'espace
jeunes*

VII- ACTIONS



CHANTIER VVV

Dans le cadre du développement des loisirs de proximité tout au long de l'année, la Caisse d'Allocations Familiales (CAF) de Hautes Garonne et le Conseil départemental de Haute- Garonne apporte un soutien aux projets de loisirs des jeunes.

Pour ce faire, des aides aux organisateurs de « Chantiers Jeunes » peuvent être attribuées, sur les fonds propres de la Caf 31. Il s'agit de soutenir financièrement des chantiers visant à responsabiliser les jeunes en leur permettant de participer à des actions innovantes, éducatives et citoyennes et de favoriser le développement d'une citoyenneté active. La commune de Pins Justaret s'investit activement auprès des jeunes sur les chantiers VVV en y impliquant régulièrement les services techniques ou en fournissant du matériel.

Objectif : Permettre aux jeunes de 12 à 18 ans, d'accéder à des activités culturelles, civiques, sportives et en contrepartie d'une prise en charge éducative pendant les vacances scolaires.

CONVENTION COLLÈGE

Une convention a été créée entre l'espace jeunes de Pins-Justaret et le collège Daniel Sorano afin de proposer des ateliers jeux de société tous les jeudis de 12 h à 14 h.

SÉJOURS

Nous proposons au cours de l'année plusieurs séjours aux jeunes :



-Séjour neige : direction le gîte de Goulier pour vivre un moment conviviale. Au programme, ski, chien de traîneau, escalade, secourisme, soirées, luge, etc.

- Bivouac : randonnée vélo suivi d'une nuit au camping avec les jeunes, ambiance Pékin express pour deux jours.

CMJ

Le CMJ permet aux jeunes de participer activement à la vie de leur commune. C'est un lieu d'apprentissage de la citoyenneté. Cette année, le projet retenu par les jeunes est la mise en place d'un cinéma en plein air, projet que l'espace jeunes coanimera.

PARTENARIAT ASSOCIATIONS LOCAL

Nous souhaitons tirer profit du tissu associatif riche vairé de notre territoire afin d'aider les jeunes à s'impliquer et à devenir des acteurs dans leur commune.

VIII- CONCLUSION

Le projet pédagogique est une déclinaison du projet éducatif en apportant des actions concrètes.

Celui-ci n'est pas figé, il évoluera au fil du temps en fonction des besoins et des attentes. L'espace jeune est un lieu éducatif à part entière, complémentaire à celui de l'école et de la famille, dans lequel les apprentissages sont amenés de façon différente.

Le mot de la fin...

C'est en partageant avec les jeunes les valeurs de liberté, de respect, de convivialité et de bienveillance qu'il sera alors possible d'avoir un impact positif au sein de notre société.

Nous restons persuadés que c'est dans ses valeurs que les jeunes pourront s'exprimer dans le temps de loisirs proposés, au sein d'un groupe. Nous sommes convaincues que l'interaction, l'échange avec les jeunes est un apprentissage perpétuel de chacun.

Nous accordons de l'importance au-delà d'une émotion éphémère que peut porter une activité que l'essentiel est dans l'environnement qui gravite autour.

